

# Facts & figures: Regiobeeld Utrechtzorg

De arbeidsmarkt zorg en welzijn in Utrecht e.o., Amersfoort-Eemland en Gooi & Vechtstreek

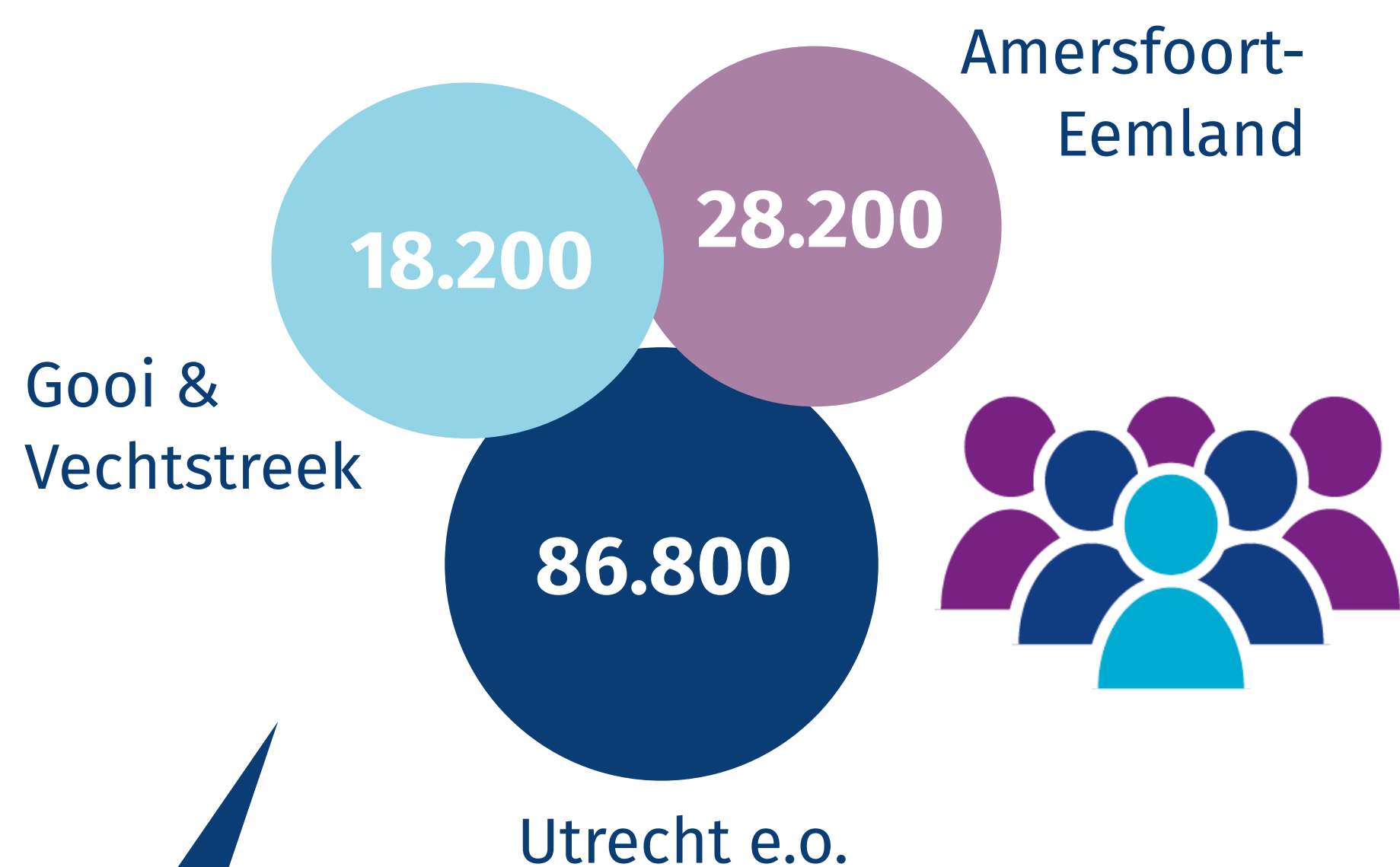
editie september 2021



Let op: de dataverzameling loopt altijd wat achter op de werkelijkheid. Om welke periode het gaat, staat rechtsonder in de hoek vermeld. Tenzij anders vermeld gaan de cijfers over het totaal van de drie regio's.

Context

## Aantal werknemers naar regio



In Q1 2021 werkten in totaal 133 200 medewerkers in de sector. Dit is een stijging van 700 medewerkers ten opzichte van Q4 2020. Dit is een kleinere stijging dan het kwartaal ervoor. Toen groeide de sector met 1500 personen.

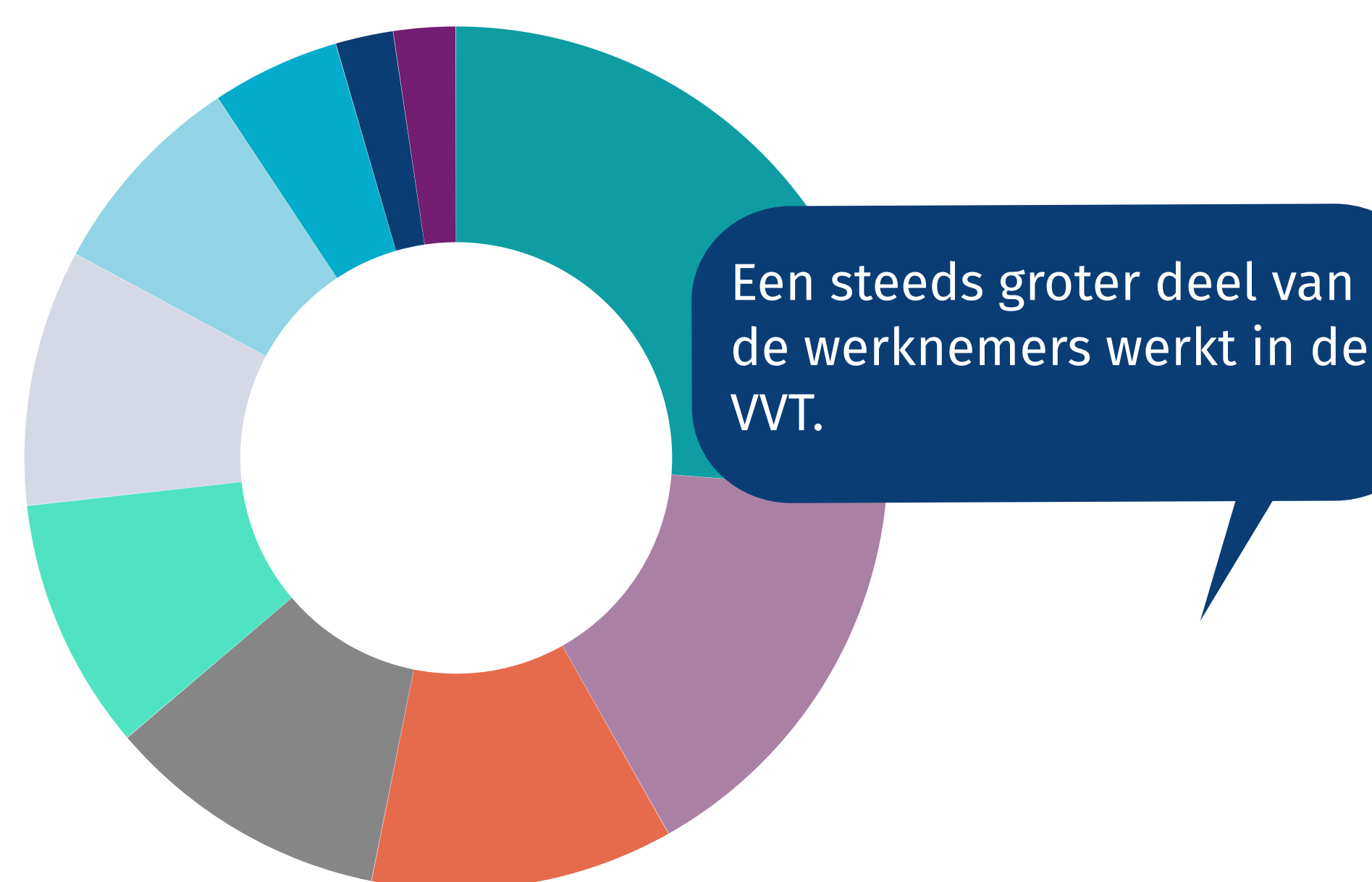
### Meer weten?

Klik op dit icoon voor de bijbehorende dashboardpagina van Arbeidsmarkt in beeld. (Scrollen naar beneden kan nodig zijn.)

Selecteer vervolgens in de blauwe kolom linksboven uw arbeidsmarktregio.



## Aantal werknemers naar branche



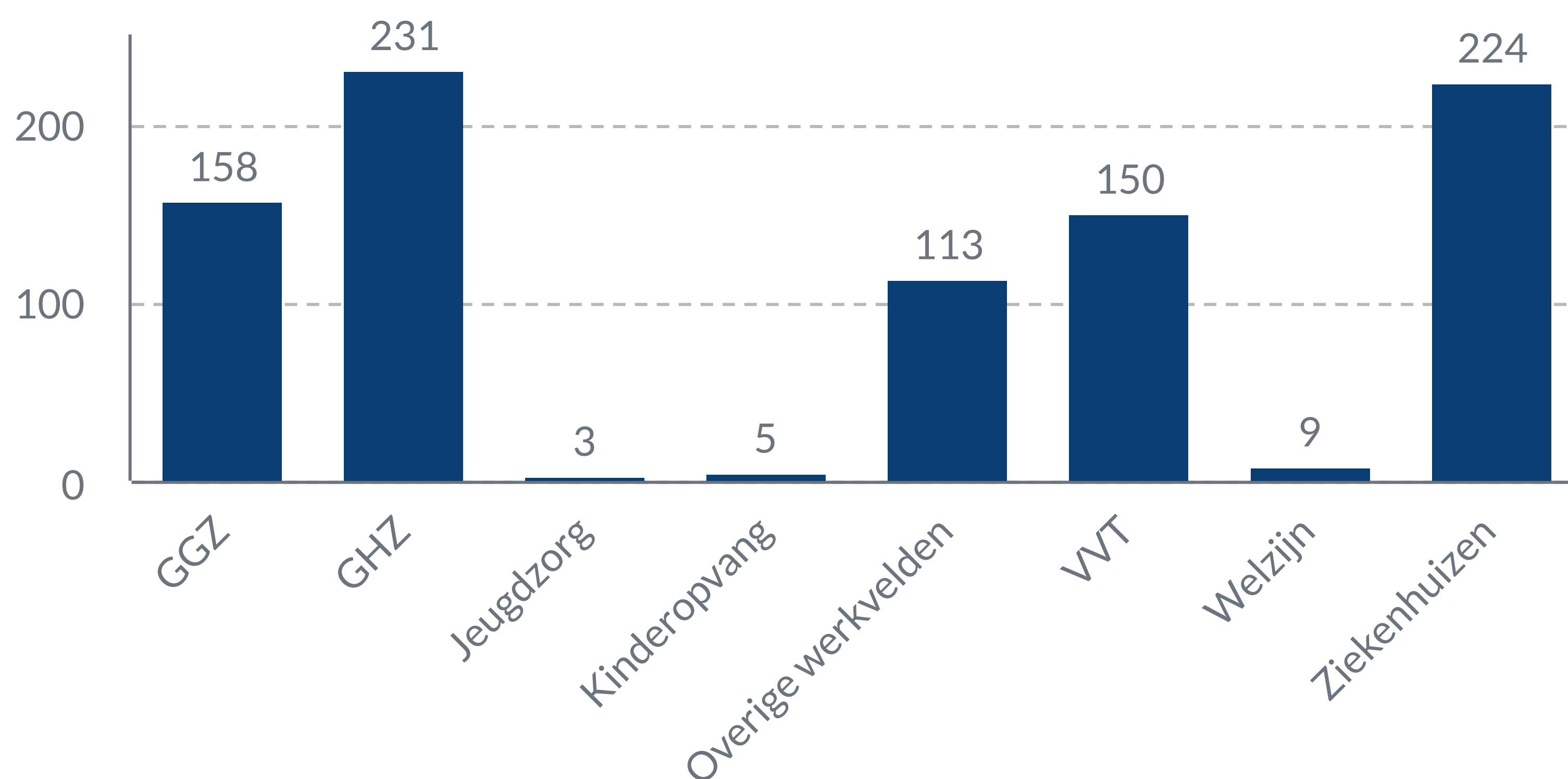
- Verpleging, verzorging en thuiszorg (26.24%)
- Ziekenhuizen en overige med. spec. zorg (15.59%)
- Gehandicaptenzorg (11.32%)
- Overige zorg en welzijn (10.64%)
- Kinderopvang (incl. peuterspeelzaalwerk) (9.45%)
- Universitair medische centra (9.6%)
- Geestelijke gezondheidszorg (7.87%)
- Sociaal werk (4.8%)
- Huisartsen en gezondheidscentra (2.17%)
- Jeugdzorg (2.32%)

Q1 2021 Bron: CBS AZW

## Aantal vacatures naar branche

Krapte

Wat betreft vacatures springen de GHZ en Ziekenhuizen er bovenuit. Ook in de GGZ staan er veel vacatures open.



### Wat zie ik in deze grafiek?

Het aantal vacatures per branche dat in peilmaand juli 2021 op het loopbaanplatform Utrechtzorg.nl gedeeld staat. In werkelijkheid zullen de aantallen nog hoger liggen, omdat niet iedere vacature op Utrechtzorg.nl komt te staan.



Klik hiernaast op het icoontje voor meer informatie over het gevraagde opleidingsniveau en aantal uren.

■ Aantal vacatures

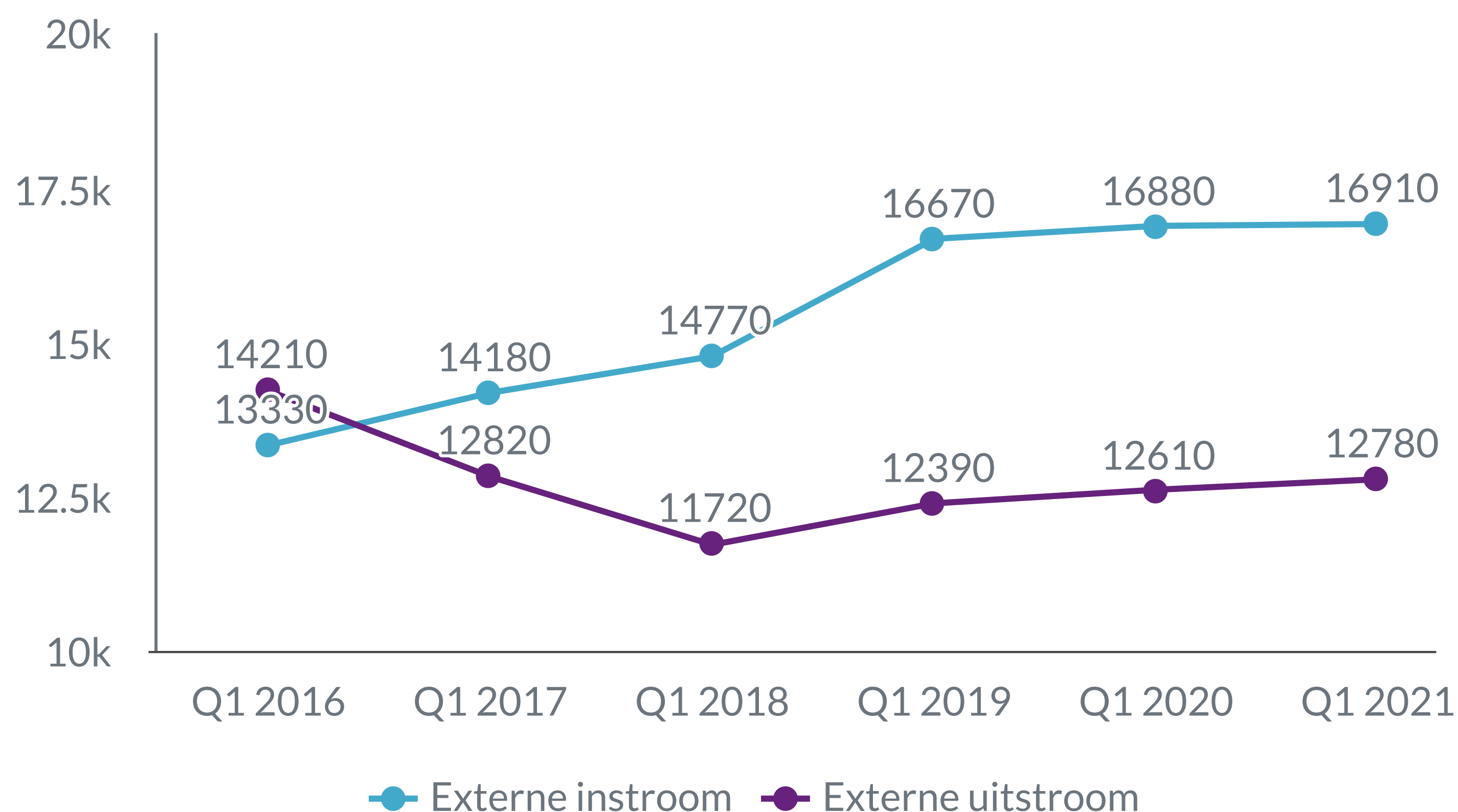
juli 2021 Bron: Utrechtzorg.nl

### Externe in- en uitstroom

Aantal medewerkers dat de sector binnenkomt en verlaat



Wat zie ik in deze grafiek?



De instroom is het aantal medewerkers dat gedurende het getoonde jaar is gestart met werken in de sector.

De uitstroom is het aantal medewerkers dat gedurende het getoonde jaar is gestopt met werken in de sector.

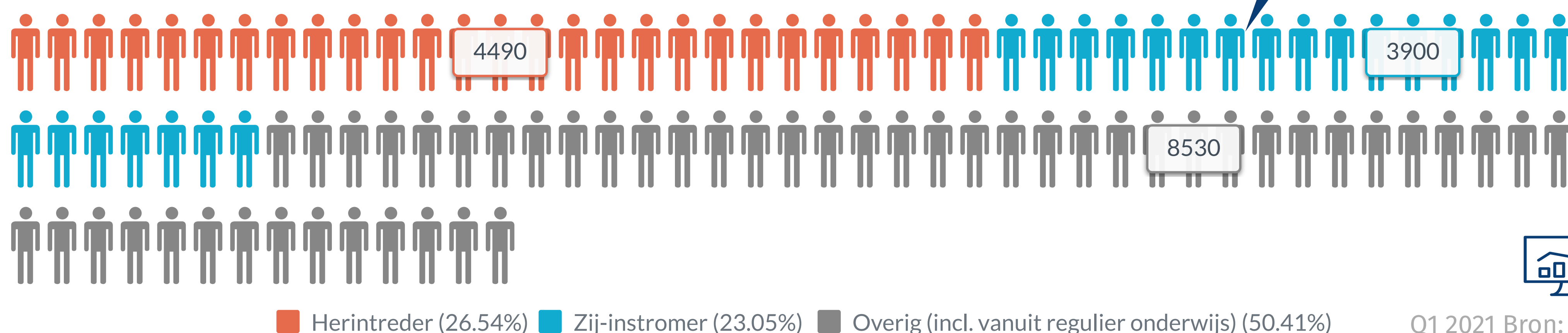
Bijv.: in de periode 31 maart 2020 - 31 maart 2021 zijn er 12780 medewerkers gestopt en 16910 medewerkers gestart met werken in zorg en welzijn.

Zowel de externe instroom als uitstroom vertoont een lichte stijging in vergelijking met het voorafgaande jaar.

### Herkomst externe instroom

Aantal medewerkers

Het aantal herintreders en zij-instromers is kleiner dan in Q4 2020. Het aantal nieuwe medewerkers uit de categorie overig is juist gestegen.

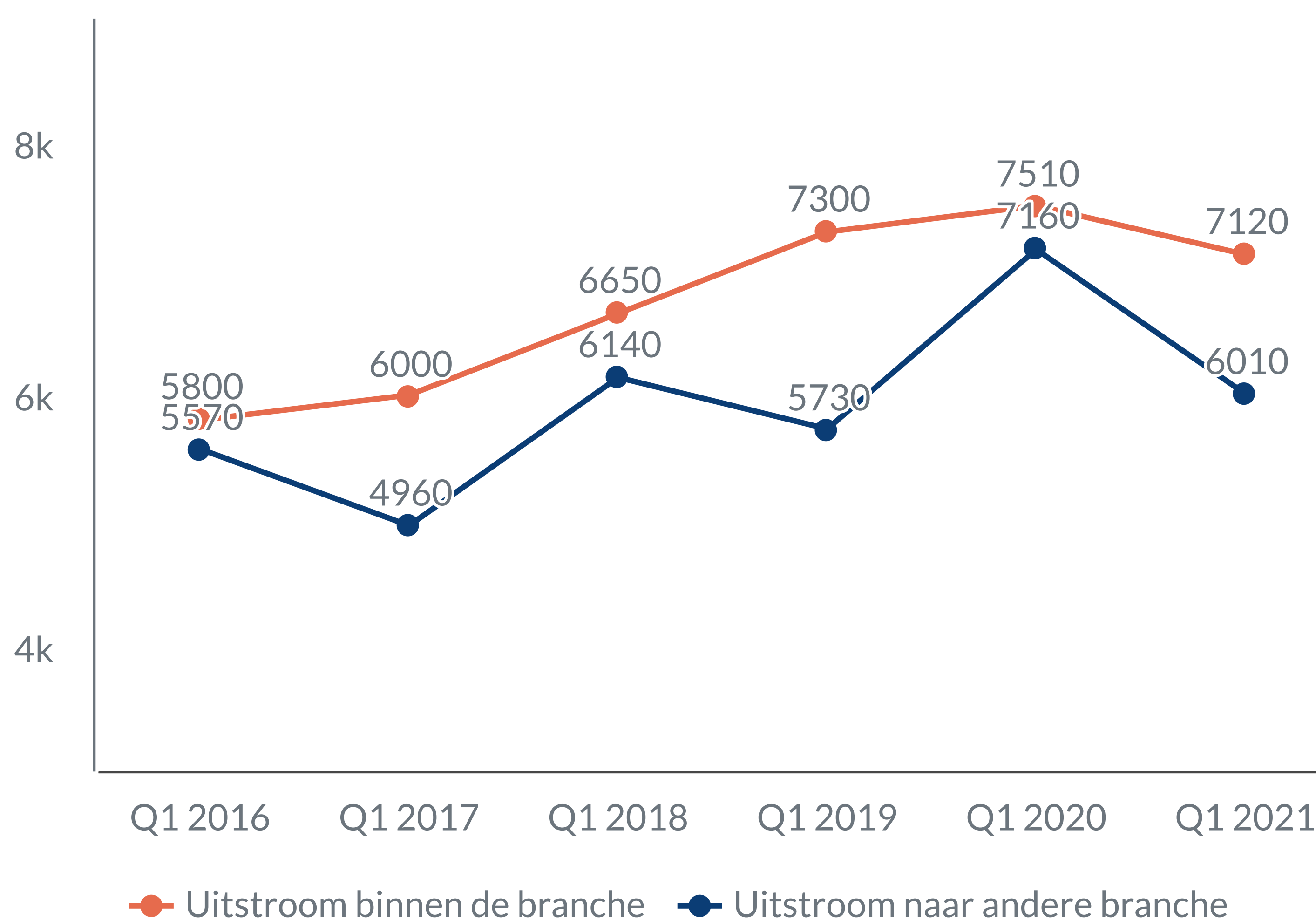


Q1 2021 Bron: CBS AZW

De afgelopen jaren zijn er steeds meer medewerkers die binnen de branche van baan wisselen, hoewel de trend in het afgelopen jaar doorbroken lijkt. In dezelfde periode zijn er een stuk minder medewerkers van branche gewisseld dan het jaar daarvoor (6010 t.o.v. 7160).

### Interne mobiliteit

Aantal medewerkers dat van baan wisselt binnen de sector



Wat zie ik in deze grafiek?

De uitstroom binnen de branche is het aantal medewerkers dat gedurende het getoonde jaar is van baan is gewisseld binnen de branche.

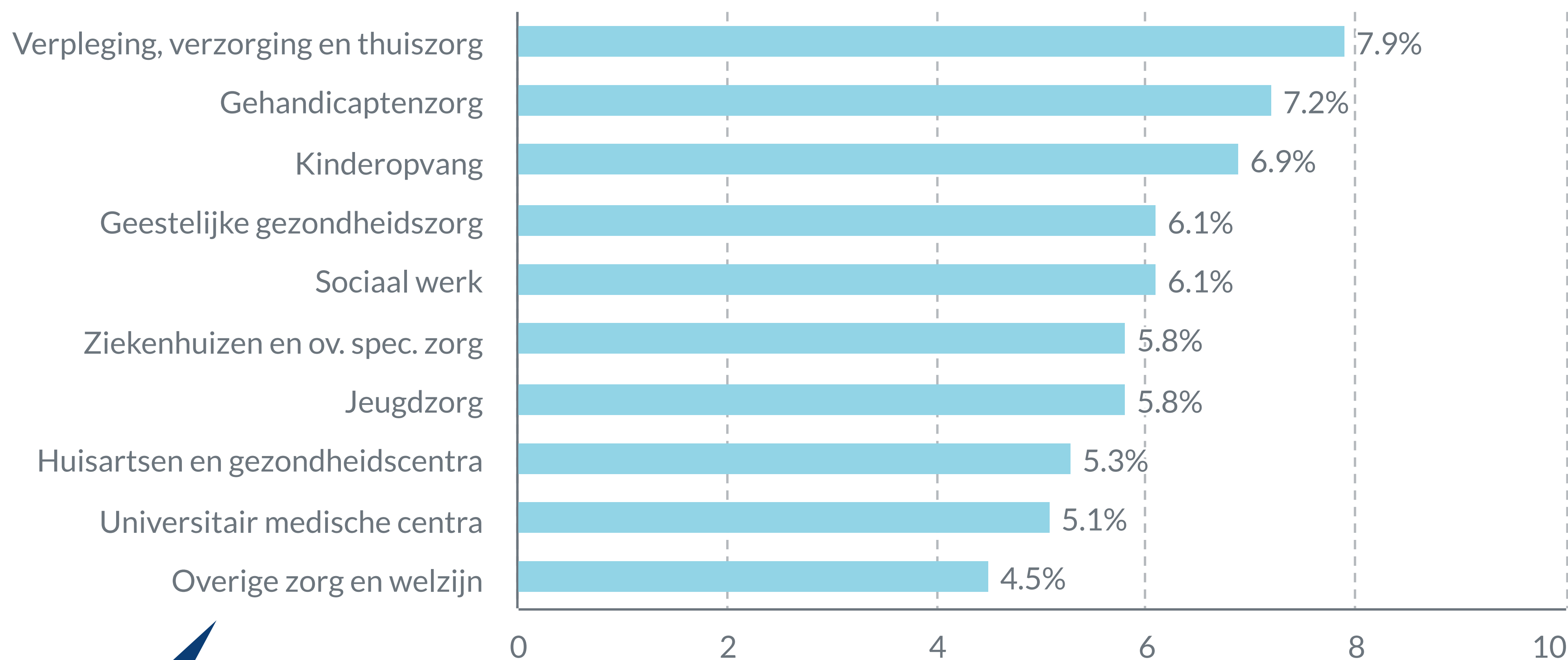
De uitstroom naar andere branche is het aantal medewerkers dat gedurende het getoonde jaar overgestapt is naar een baan in een andere branche.

Bijv.: in de periode 31 maart 2020 - 31 maart 2021 zijn 6010 medewerkers overgestapt naar een baan in een andere branche.



## Landelijk verzuimpercentage naar branche

Verzuim



De verzuimpercentages blijven hoog. Uit [onderzoek van IZZ](#) blijkt dan ook dat 75% van de zorgmedewerkers fysieke klachten ervaart en 30% mentale klachten. Bovendien maken ze zelf veel minder gebruik van zorg, wat een zorgelijke ontwikkeling is.

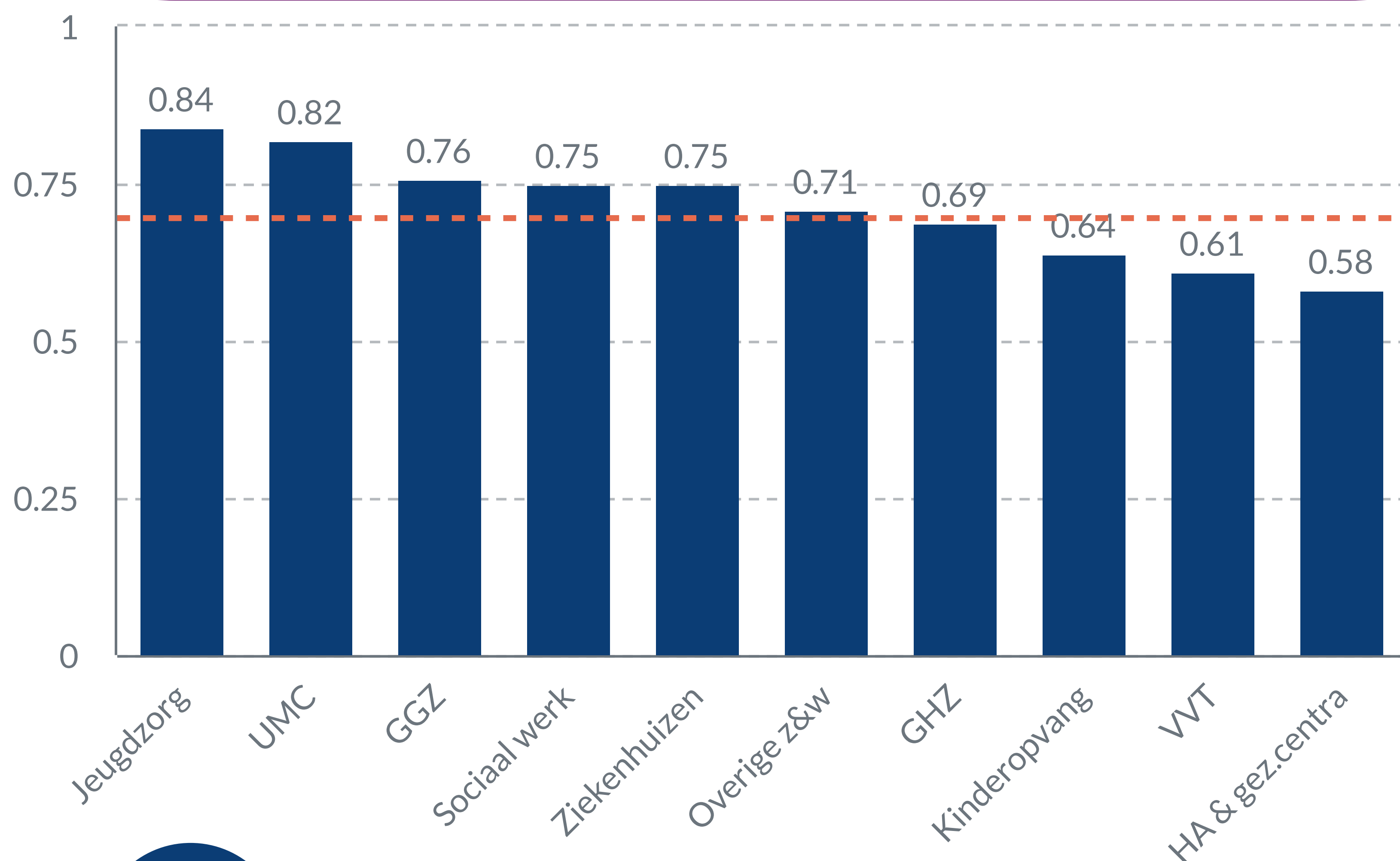


Q2 2021 Bron: CBS AZW

Potentieel

## Deeltijdfactor naar branche

Het verhogen van de deeltijdfactor d.m.v. contractuitbreiding kan een effectieve manier zijn om de tekorten terug te dringen. Meer weten? Kijk dan op de [website](#) van Stichting het Potentieel Pakken.



Wat zie ik in deze grafiek?

De deeltijdfactor geeft aan hoeveel uur per week de medewerkers gemiddeld werken ten opzichte van een volle werkweek van 36 uur.

Bijvoorbeeld: Een deeltijdfactor van 0,8 betekent dat men in deze branche gemiddeld 0,8 FTE werkt, oftewel 80% van een volle werkweek.

De oranje stippellijn geeft het regionaal gemiddelde aan: 0.70



### Vragen of suggesties?

Neem contact met ons op via onderstaande gegevens of ga naar [onze website](#) voor meer informatie.



Q1 2021 Bron: CBS AZW